

Geste Nature

JOURNAL D'INFORMATIONS DU SYNDICAT INTERCOMMUNAL DE RAMASSAGE ET DE TRAITEMENT DES ORDURES MÉNAGÈRES

DE MAURIENNE

JANVIER 2009

REGARDS CROISÉS

Chers déchets,

Envolée des coûts de traitement et de transport des déchets, optimisation des collectes, incitation au tri... Entretien avec Christian SIMON sur les perspectives financières du SIRTOMM.

Aux vues du schéma présenté ci-dessous, la TEOM devrait être rebaptisée **Taxe d'enlèvement et de traitement des ordures ménagères...**

En effet, le pôle "incinération" représente près de 2,5 millions d'Euros, soit 32% des dépenses annuelles du SIRTOMM ! Sauf baisse très significative de notre production d'ordures ménagères, ce pôle est incompressible, car les coûts d'incinération à la tonne sont fixés par *Chambéry Métropole*. Notre production d'ordures ménagères diminue de 1 à 2% par an : c'est bien, mais cela n'a quasiment aucun impact financier quand l'incinération augmente de 11%, comme ce fut le cas entre 2007 et 2008.

En 2009, le coût de l'incinération passera à 146€ la tonne, soit une hausse vertigineuse de 98% en 5 ans. Quelles en sont les causes ?

Cette augmentation est liée à la mise aux normes des fours de l'incinérateur de Chambéry, qui a coûté 84 millions d'euros à *Chambéry Métropole*. Mais aussi à l'application de la TGAP* à compter du 1^{er} janvier 2009 de l'ordre de 3,50€ la tonne. La capacité de traitement est également passée à 115 000 tonnes par an. Les frais d'amortissement de l'emprunt contracté sont ainsi estimés à 72€ la tonne.

Ces coûts diminueront-ils, à terme ?

Disons qu'ils cesseront d'augmenter lorsque l'incinérateur deviendra "rentable", c'est-à-dire dès que ses fours tourneront à plein, ce qui n'est pas le cas pour le moment : certaines collectivités

continuent en effet de faire incinérer leurs déchets à l'extérieur du département. Une mutualisation de ce nouvel équipement au niveau départemental est indispensable ! De plus, l'incinérateur générera bientôt des recettes, grâce à son système de cogénération : une production d'électricité et de chaleur estimée à 20€ de recette par tonne incinérée.

Le transport des déchets mauriennais est également un sujet délicat...

Nous utilisons le ferroutage depuis 13 ans pour le transport de nos ordures ménagères et du tri sélectif, qui en 2006, nous a coûté 435 000€. De plus, *Ecorail* a augmenté ses tarifs en juillet dernier de près de 30%. Nous avons donc lancé un appel d'offres auprès de différents transporteurs, actuellement en cours d'étude.

Le mot de la fin ?

Oui. Si nous sommes dépendants des coûts de traitement et de transport, il nous appartient de réduire nos frais de fonctionnement. Tout d'abord, en œuvrant pour un accroissement du tri et du recyclage des déchets : il faut soutenir l'effort de tri et se diriger également vers une

politique de réduction des déchets à la source. Ensuite, en optimisant la collecte des déchets, pôle représentant 29% de nos dépenses. Pour cela, nous envisageons le développement des conteneurs semi-enterrés (CSE) dans la vallée. Le calcul est simple : un CSE de 5 m³ remplace 7 bacs roulants, et au lieu de 5 collectes par semaine à trois personnes, on passe à trois par semaine à une personne.

Les usagers sont-ils prêts à faire une centaine de mètres supplémentaire pour déposer leur sac poubelle ?

Les conditions de collecte doivent évoluer ! Beaucoup de gens se sont plaints lorsque nous sommes passés du porte-à-porte aux points de regroupements en bacs roulants... mais tout le monde s'y est finalement habitué ! Et puis, ce n'est pas très compliqué, quand on prend sa voiture le matin pour aller travailler, d'embarquer avec soi son sac poubelle pour le déposer dans le conteneur le plus proche. Concernant les personnes à mobilité réduite ou les personnes âgées, et bien, rien ne vous empêche de prendre le sac de votre voisin une ou deux fois par semaine, et de le déposer avec le vôtre !

Le mot du président



Lors des dernières élections du SIRTOMM, nous nous sommes engagés à stabiliser le coût des ordures ménagères. Traitement, collecte, transport : notre équipe s'est immédiatement mise au

travail. Tout d'abord à travers le projet de création d'un syndicat mixte, regroupant tous les syndicats de ramassage et de traitement des déchets de la Savoie, et devant permettre à terme de stabiliser le prix de l'incinération.

Ensuite par le biais du développement, dans les années à venir, des conteneurs semi-enterrés, qui feront diminuer le pôle collecte de notre structure. Enfin, grâce à l'élargissement du mode de transport des déchets, qui permettra, en 2009, de réaliser une économie de plus de 200 000€.

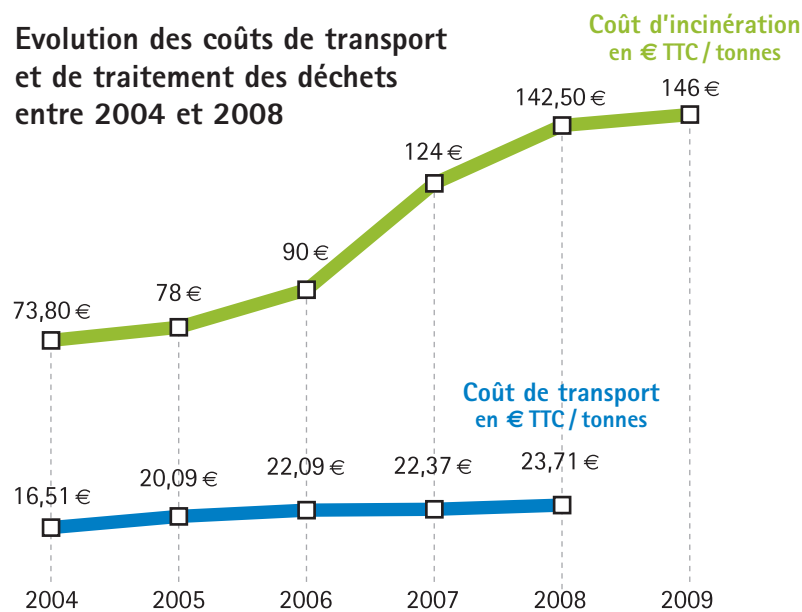
Mais c'est aussi avec l'aide de tous les mauriennais et en continuant un tri sélectif consciencieux que nous atteindrons nos objectifs...

Toute mon équipe et moi-même vous souhaitons une très belle année 2009, ainsi qu'une bonne santé.

Christian SIMON,

Président du SIRTOM de Maurienne

Evolution des coûts de transport et de traitement des déchets entre 2004 et 2008



* TGAP : Taxe générale sur les activités polluantes



SIRTOMM - 152 rue Clément Ratel
73300 Saint-Jean-de-Maurienne
Horaires d'accueil 8:00 > 12:00 et 13:30 > 17:15
Tél. 04 79 59 92 28
www.sirtom-maurienne.com
courriel : contact@sirtom-maurienne.com

GESTE NATURE Directeur de publication : Christian Simon
Directrice de rédaction : Florence Gérard-Viretti (PLUME)
Coordination et rédaction : Pierrick Bardin et F. G-V.
Composition graphique : Christine Thomas
Crédits photos : Caméléon/Berthier www.cameleon-photo.com
Impression : Imprimerie Notre-Dame - Montbonnot
Tirage 22 000 exemplaires (encres végétales et papier recyclé)



Entretien avec Marc Bouttaz, nouveau directeur du SIRTOMM

Cette nouvelle fonction, c'est un retour aux sources ?

En effet, ma famille est originaire de Maurienne ! Côté professionnel, c'est également le cas : j'ai travaillé durant cinq ans en région parisienne chez Véolia Propreté où j'étais responsable d'un bureau d'études en charge de la collecte et du traitement des DID (Déchets Industriels Dangereux).

Avant de vous rapprocher de votre région d'origine...

Oui, en postulant au CISALB en 2003 - le Comité Intersyndical d'Assainissement du Lac du Bourget - où je fus chargé de mission durant cinq années également. Ma mission consistait à proposer des solutions en terme de collecte des déchets toxiques générés par les professionnels, en vue de limiter les risques de pollution du lac.

Pourquoi le SIRTOMM ?

Le CISALB ne m'offrait pas la possibilité d'acquiescer un poste permanent et je ne voulais pas retourner dans le privé. Souhaitant pérenniser ma situation au sein d'une collectivité territoriale en lien avec la gestion des déchets, c'est naturellement que j'ai postulé à l'offre d'emploi du SIRTOMM de Maurienne, en septembre dernier.

Sur quels gros dossiers travaillez-vous en ce moment ?

Sur l'appel d'offres concernant le transport des déchets maurienais. Le rail proposant un coût élevé ces derniers mois, nous sommes dans l'obligation de le mettre en concurrence avec d'autres types de transport. Il y a également le projet de déménagement des locaux du SIRTOMM.

Vos objectifs professionnels à plus long terme ?

Il s'agit de revoir la réorganisation des tournées de collecte, en vue de développer la conteneurisation sur l'ensemble de la vallée de la Maurienne (conteneurs semi-enterrés). Nous travaillerons également sur la modernisation des déchetteries : les tonnages de déchets récoltés sont en effet passés de 4 500 tonnes à plus de 7 000 tonnes en 7 ans. Enfin, nous nous attellerons à la création de lieux de stockage de déchets inertes, et, pour cela, nous devons compter sur une vraie solidarité entre les communes.

Du pain sur la planche en perspective...

Je relève le défi !

Une semaine avec les ambassadeurs

Toute l'année, les ambassadeurs de tri du SIRTOMM sillonnent la Maurienne pour vous aider à mieux trier vos public et optimisation des collectes, tour d'horizon de leurs actions à venir...



NATACHA,
ambassadrice depuis
2005

"J'aime le fait qu'il n'y ait pas de répétition dans notre travail, chaque jour est différent ! J'apprécie également ce contact quasi permanent avec la population ainsi qu'avec les enfants."

Nous sommes en cours de recrutement d'un deuxième ambassadeur. Nous souhaitons une bonne continuation à Jérémy, qui quitte le SIRTOMM pour intégrer l'exploitation d'une société spécialisée dans les déchets.

Leurs outils

Autocollants Stop-Pub, sacs de pré-collecte des emballages, sacs de pré-collecte du verre disponibles également en mairie, sur simple demande.

Bulletin Geste Nature

Trois numéros par an, distribués dans tous les foyers de Maurienne.

Guide Enfant "Eco-citoyen"

distribué à chaque enfant ayant participé à une animation scolaire.

Composteur

gratuit pour les écoles dans le cadre d'une animation spécifique. 15 € pour les particuliers (à retirer au SIRTOMM - offre limitée à un composteur par foyer).

12 Lundi

Monday - Montag - Lunedì - Lunes

Matin

Sensibiliser le jeune public

Concevoir et proposer des animations autour de la thématique "déchets" dans les écoles de Maurienne et initier l'enfant au tri des déchets.

"Sensibilisation au tri, recyclage du papier et du verre, éco-citoyenneté, compostage : en septembre, nous envoyons un courrier aux écoles pour leur présenter les différents thèmes de nos animations. Celles-ci durent environ une heure et demi et sont basées sur la participation active des enfants : fabrication de papier recyclé et d'objets en emballages recyclables, jeu du tri, quizz..."

La séance se clôt par la distribution de notre guide enfant et, si l'école le souhaite, par la visite du centre de tri Valespace en fin d'année."

Sur l'année scolaire 2007 - 2008 : 23 animations réalisées dans 13 écoles et plus de 550 enfants sensibilisés.



Après-midi

Mettre à jour la signalétique des bacs

Remplacer toute signalétique défectueuse sur les bacs de tri.

"Nous faisons le tour des communes pour vérifier la signalétique des bacs, vous savez, ces autocollants présentant les emballages ménagers autorisés dans les bacs jaunes ! Prenez le temps de vérifier que les emballages que vous mettez dans le bac figurent bien sur ces autocollants. En cas de doute, de signalétique illisible ou manquante, contactez le SIRTOMM."

La Maurienne comptabilise 1600 bacs jaunes.

13 Mardi

Tuesday - Dienstag - Martedì - Martes

Matin

Vérifier la qualité du tri

Contrôler la qualité du tri et le remplissage des bacs jaunes, en vue d'optimiser la collecte du tri sélectif.

"Si vous observez au petit jour deux personnes qui ouvrent vos poubelles pour mettre leur nez dedans, pas de panique ! Nous suivons la tournée de ramassage des emballages ménagers : la journée commence donc à 5 heures du matin... Nous roulons derrière le camion benne, et vérifions le contenu de chaque bac jaune. Secteur, litrage du bac, taux de remplissage, qualité du tri : nous reportons ces informations sur un tableau de suivi de tournée. Mises bout à bout, elles permettront par la suite de rajouter du matériel sur un secteur où les bacs débordent fréquemment, de rectifier la fréquence d'une tournée si les bacs sont quasiment vides ou encore de mener une opération de porte-à-porte si nous estimons que le tri est mal effectué sur un secteur."

Aux Chavannes, les 75 bacs roulants jaunes individuels (soit une soixantaine de points d'arrêt pour le camion) ont été remplacés par 10 points de regroupement, dont seulement 4 ont vu leur fréquence de collecte augmenter (bi-mensuelle au lieu de mensuelle).

14 Mercredi

Wednesday - Mittwoch - Mercoledì - Miercoles

Matin

Vous informer à domicile

Effectuer des actions d'information et de sensibilisation en porte-à-porte en vue d'améliorer la qualité du tri des emballages.

"Nos actions en porte-à-porte consistent à distribuer dans chaque foyer deux sacs de pré-collecte (emballages et verre) et à informer les gens d'une manière générale sur le tri des déchets. Nous aimerions dire à nos lecteurs de prendre le temps de nous ouvrir leur porte : cette intervention ne dure pas plus de 5 minutes, sauf s'ils veulent approfondir le sujet ! Nous sommes à votre disposition pour répondre à toutes vos questions sur le tri et le recyclage : profitez-en !"

2 650 foyers visités en 2008 et 1 550 personnes rencontrées à domicile.

du SIRTOMM

emballages. Entre sensibilisation du grand

15 Jeudi

Thursday - Donnerstag - Giovedì - Jueves

Matin

Pointer le matériel lors des collectes

Comptabiliser et localiser précisément les bacs à ordures afin de réaliser des plans de collecte.

"Nous suivons la tournée de ramassage des déchets afin d'établir un état des lieux du matériel présent sur le terrain. Nous comptabilisons les bacs de chaque commune (OM et tri) et notons les difficultés rencontrées par le chauffeur lors de sa tournée (marche arrière, etc). L'objectif est d'obtenir une cartographie de chaque tournée. Un nouveau chauffeur ou un chauffeur remplaçant sera ainsi tout de suite opérationnel sur une tournée qu'il n'a jamais effectuée auparavant. Cette cartographie est d'autant plus indispensable que de nombreux habitats voient le jour actuellement : la collecte peut donc évoluer d'une semaine à l'autre et entraîner quelques oublis".

La Maurienne comptabilise plus d'une vingtaine de tournées différentes. Pour le moment, les cartographies de Saint-Martin-la-Porte, Saint-Martin-d'Arc, Villargondran, Valmeinier, Epierre, Randens, Aiguebelle, la Haute-Maurienne ainsi que celles des tournées de grue en station ont été réalisées.



Après-midi

Sensibiliser les professionnels

Informers les commerçants et artisans des modalités de la collecte des cartons.

"Nous allons à la rencontre des commerçants de chaque commune, afin de les informer sur la collecte des cartons. Ce service de ramassage permet en effet d'assurer la propreté des rues, d'éviter les débordements des poubelles, de diminuer les volumes envoyés à l'incinération et de recycler le carton ainsi récolté. Nous les incitons également à se rendre en déchetterie lorsque leur activité génère un volume de cartons très important en dehors des jours de ramassage (l'apport de cartons est gratuit en déchetterie)".

300 tonnes de cartons détournées de l'incinération en 2008.



16 Vendredi

Friday - Freitag - Venerdì - Viernes

Matin

Faire visiter un centre de tri

Faire découvrir au grand public le circuit des déchets recyclés ainsi que leur lieu de traitement intermédiaire : Valespace.

"Cette visite peut être organisée tout au long de l'année pour toute école qui en fait la demande. Des visites pour le public peuvent être organisées à l'occasion de certains événements (Semaine du développement durable, fête de la science, ...). Nous assurons nous-mêmes la visite guidée. Celle-ci permet de visualiser le volume total généré par la collecte des emballages recyclables ainsi que les métiers se rattachant au tri manuel de ceux-ci. Devant ces emplois à la chaîne, la prise de conscience est réelle. Les "visiteurs", petits et grands, comprennent alors que derrière la collecte et le tri des déchets, il y a des hommes et des femmes assurant des tâches parfois pénibles et souvent répétitives".

8 visites organisées en 2008, soit 150 visiteurs adultes ou enfants sensibilisés au tri manuel des déchets.

17 Samedi

Saturday - Samstag - Sabato - Sabado

Matin

Animer un stand d'information

Profiter d'un événement national ou local pour informer et sensibiliser le grand public à la problématique déchets.

"Semaine nationale de la réduction des déchets, du développement durable, salon éco-habitat, foire aux plants, fête de la science, Grande Odyssée... ce ne sont pas les événements qui manquent en Maurienne ! Nous installons notre stand et sommes à la disposition des visiteurs qui veulent s'informer sur le tri des déchets, flyers et sacs de pré-collecte à l'appui ! Il nous arrive aussi d'animer des stands spécialement pour les enfants : au Forum des Doigts Agiles à Hermillon, nous avons construit un éléphant tout en déchets ! Pendant la semaine du développement durable, nous posons notre stand en grandes surfaces et tentons de montrer aux clients du magasin qu'en limitant leur quantité d'emballages lors de l'acte d'achat, ils font un geste non seulement pour la planète, mais aussi pour leur porte-monnaie !".

10 manifestations en 2008.



brèves



Pour ne jamais atteindre le Pic du Déchet...

Les moyens sont nombreux : tri, compostage. Mais il est désormais urgent d'agir en réduisant ses déchets à la source.

Comment faire ?

Sur le site

<http://www.lepicdudechet.com>

vous pourrez suivre les aventures et les conseils de 23 foyers savoyards engagés dans cette démarche initiée par le SMED*. Vous trouverez également de quoi alléger votre ticket de caisse et votre poubelle sur des gestes comme l'achat de cadeaux, les soins de bébé, le rasage...

3 foyers représentent la Maurienne. Encouragez-les !

* Syndicat Mixte d'Élimination des Déchets en Savoie.

Le site internet des déchets en Maurienne

Consignes de tri, cycles des déchets, actualités du SIRTOMM, ... pour tout savoir sur les déchets en Maurienne, rendez-vous sur notre nouveau site : www.sirtom-maurienne.com

Sur le front des stations

Courant décembre, la station de Saint-François-Longchamp a été équipée de 70 conteneurs semi-enterrés afin d'optimiser les collectes des déchets sur ce secteur. Cette innovation va ainsi permettre une arrivée massive du tri sélectif, le nombre de conteneurs étant multiplié par 7 !

Locaux du SIRTOMM ça avance

Après une longue phase administrative, le chantier des futurs locaux du SIRTOMM avance enfin. Les travaux de réhabilitation débuteront en ce début d'année. Les parcs sont ouverts sur un réveillon 2009 dans les cartons de déménagement !

La mascotte du SIRTOMM se met au ski

En ce début d'année, guettez les camions-grues du SIRTOMM ! Afin de sensibiliser la population touristique au tri et à la réduction des déchets, un nouveau panneau mettant la mascotte en situation s'affiche... Pour éviter que les poubelles ne débordent sur les pistes, triez donc !

Métier d'avenir

Plus propre, plus rapide, plus économique : il semblerait que la collecte des déchets en conteneurs semi-enterrés ne comporte que des avantages... Mais que serait-elle une fois de plus sans les hommes qui l'accomplissent ? Reportage au cœur du métier de grutier.

Claude, grutier au SIRTOMM depuis cinq ans, commence la journée par l'inspection de son principal outil de travail : un 30 tonnes répondant au doux nom d'Evolupac. "Un camion maniable, sûr et efficace, témoigne-t-il. C'est vraiment du bon matériel. La télécommande de la grue permet d'éviter les risques d'accident". Car avant, les manettes étaient situées sous le camion et il fallait travailler sous la charge, c'était très dangereux !

585 conteneurs semi-enterrés en Maurienne

Il est cinq heures du matin. Claude, Eric, Aurélien, Laurent, Jacky, Hervé et Philippe partent à l'assaut des 585 conteneurs semi-enterrés (CSE) de Maurienne, situés principalement en station. Nous sommes en pleine saison hivernale et le rythme est soutenu : "Nous devons monter collecter dix fois par quinzaine au Corbier et à La Toussuire, alors qu'en basse saison, une fois suffit sur la même période !" témoigne Eric Dubois, dix ans de métier au SIRTOMM. Quelque 2 000 tonnes d'ordures ménagères seront ainsi collectées en grue pendant la saison touristique hivernale... Mais que deviennent les Evolupac à compter du printemps ? "L'un de nos camions possède un système permettant de changer de châssis afin de collecter les bennes de déchetterie, renchérit Aurélien. Les deux autres camions continuent de tourner en station et sur le bas de vallée".

Un planning variant au gré des saisons

Car les grutiers assurent trois types de collecte : les conteneurs semi-enterrés, les cloches de tri sélectif et les bennes de déchetterie. Un planning qui varie en fonction des saisons : "Ça évite la routine, assure Eric. Personnellement, c'est un travail qui me correspond tout à fait : on travaille seul et on gère notre tournée." "Travailler seul comporte quand-même quelques inconvénients, témoigne Claude, l'année dernière, j'ai eu un accident à 6 heures du matin en glissant sur le sol gelé : il n'y avait personne pour me redescendre à Saint-Jean ! Je me suis débrouillé comme j'ai pu..."

Et toujours des incivilités...

En plus de ces risques, il y a les véhicules mal garés qui empêchent la collecte, les conditions météorologiques difficiles et, bien sûr, les incivilités : "Le coup classique, témoigne Eric, c'est une personne qui a la flemme d'ouvrir le couvercle et qui dépose son sac à côté du

conteneur. Du coup, tout le monde fait de même, croyant le conteneur plein, alors qu'il est complètement vide". Il y a aussi ceux qui prennent les conteneurs pour des mini déchetteries : "On retrouve de tout, poursuit Eric. Des matelas, des skis. Même des éviers et des bidets !" Des déchets qui bloquent tout le système de déchargement, retardant considérablement la tournée et abîmant le matériel !

Vers un développement des CSE en bas de vallée

Les usagers devront pourtant se familiariser avec ce type de contenants : le SIRTOMM prévoit en effet leur développement dans toute la vallée. "Outre leurs avantages en terme de propreté (fini les sacs poubelle déposés sur le trottoir et éventrés dans la nuit !), la collecte en CSE présente l'avantage d'optimiser le pôle collecte" assure Pierrick Bardin, responsable de la collecte sélective. En effet, le volume d'ordures ramassé est supérieur à une tournée classique et le personnel est réduit de 2/3 ! "Les ripeurs seront donc affectés à de nouvelles missions (entretien, collectes spécifiques), poursuit-il, et certains auront la possibilité de passer leur permis PL et leur habilitation grue afin de renforcer le personnel apte à manipuler les camions-grues". Grutier ? Un métier qui a visiblement de beaux jours devant lui !



10 tonnes d'ordures ménagères collectées en une journée !

par Claude Sandon

"Arrivé sur un point de collecte, je positionne correctement le camion, je descends et mets les béquilles pour le stabiliser. Je prends la télécommande, déplie la grue et attrape le conteneur. C'est un travail précis, minutieux. Le Kinshöffer est un système permettant de maintenir le conteneur tout en vidant son contenu dans la trémie. Je collecte 50 conteneurs par jour en moyenne : cela représente 10 tonnes d'ordures ménagères ou 5 tonnes de tri sélectif".

Une réelle incitation au tri !

Par manque de place, les bacs roulants jaunes étaient parfois nettement séparés des bacs à ordures ménagères sur les points de regroupement. Avec le gain de place procuré par les CSE, le stockage se fait en profondeur (5 m³ de volume utile) et non plus en surface. Les trois flux (OM, tri et verre) étant désormais présents au même endroit, il devient plus difficile de ne pas trier sous prétexte que les bacs sont éloignés les uns des autres !

Trier c'est bien, bien trier c'est mieux !

